

社外秘

2022

1

数字に強い経営者、幹部、社員を育てるための

古田土式

# 月次決算書

## 株式会社 夢と希望製作所

商号

「古田土式月次決算書」は、

1 どこに手を打てば利益が出るか  
全社員が理解するための資料です。

- ・P/Lは全社員で作り上げるものである。
- ・利益=全社員の創造性の総和である。

2 お金を残すための経営を社長・経営幹部が  
理解するための資料です。

- ・B/Sには経営者の経営姿勢が反映される。資金の運用や調達、  
すべて社長の意思決定の結果として表されるものである。
- ・財務体質を強くする=B/Sを良くすること。

3 すべてが未来思考の  
ストーリーになっています。

- 「どこに手を打てば利益がでるか」、「どうしたら資金が残るか」、  
「財務体質をどのように良くするか」に気付くための道具である。

表紙の色

グリーン

【当月】黒字、【累計】黒字

イエロー

【当月】黒字、【累計】赤字 or 【当月】赤字、【累計】黒字

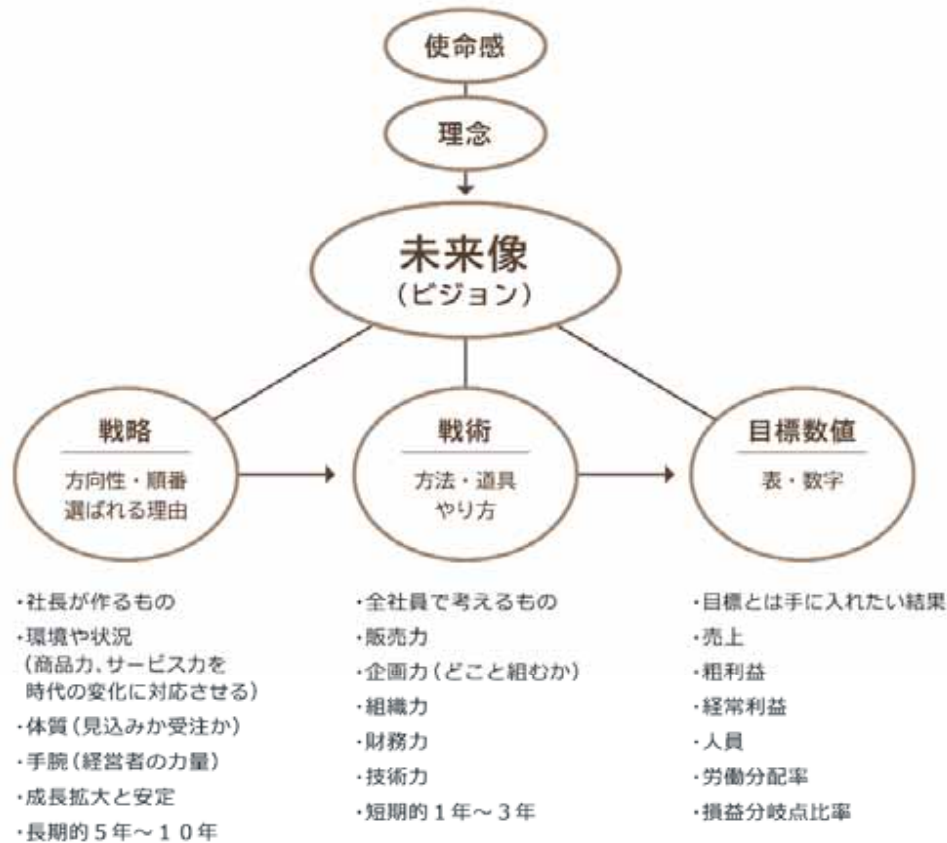
ピンク

【当月】赤字、【累計】赤字

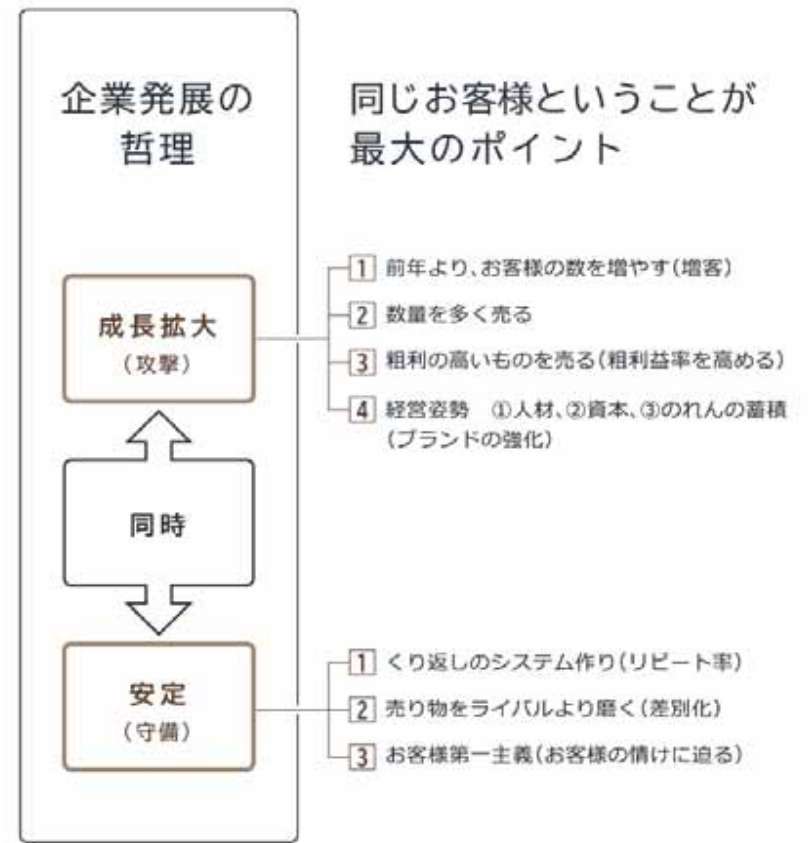
日本中の中小企業を元気にします! 税理士法人 古田土会計 株式会社 古田土経営 TEL03(3675)4932(代表) FAX03(3675)4990

人生は目標設定で決まる。生き様は単なるプロセス。  
 目標が変われば生き様も変わる。

### 高収益型事業構造のつくり方(社長力)

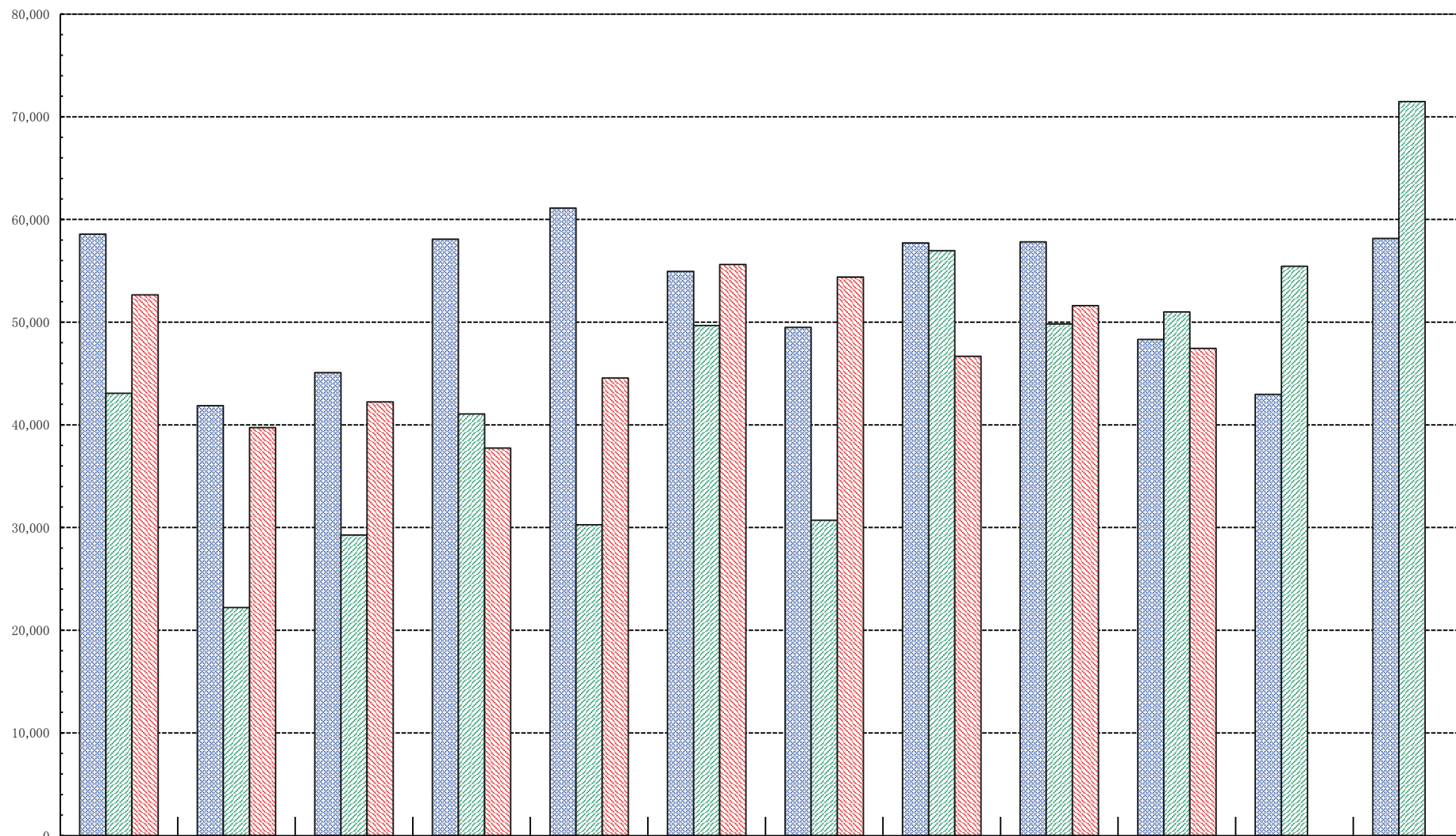


### 企業発展の哲理



売上高三期比較グラフ

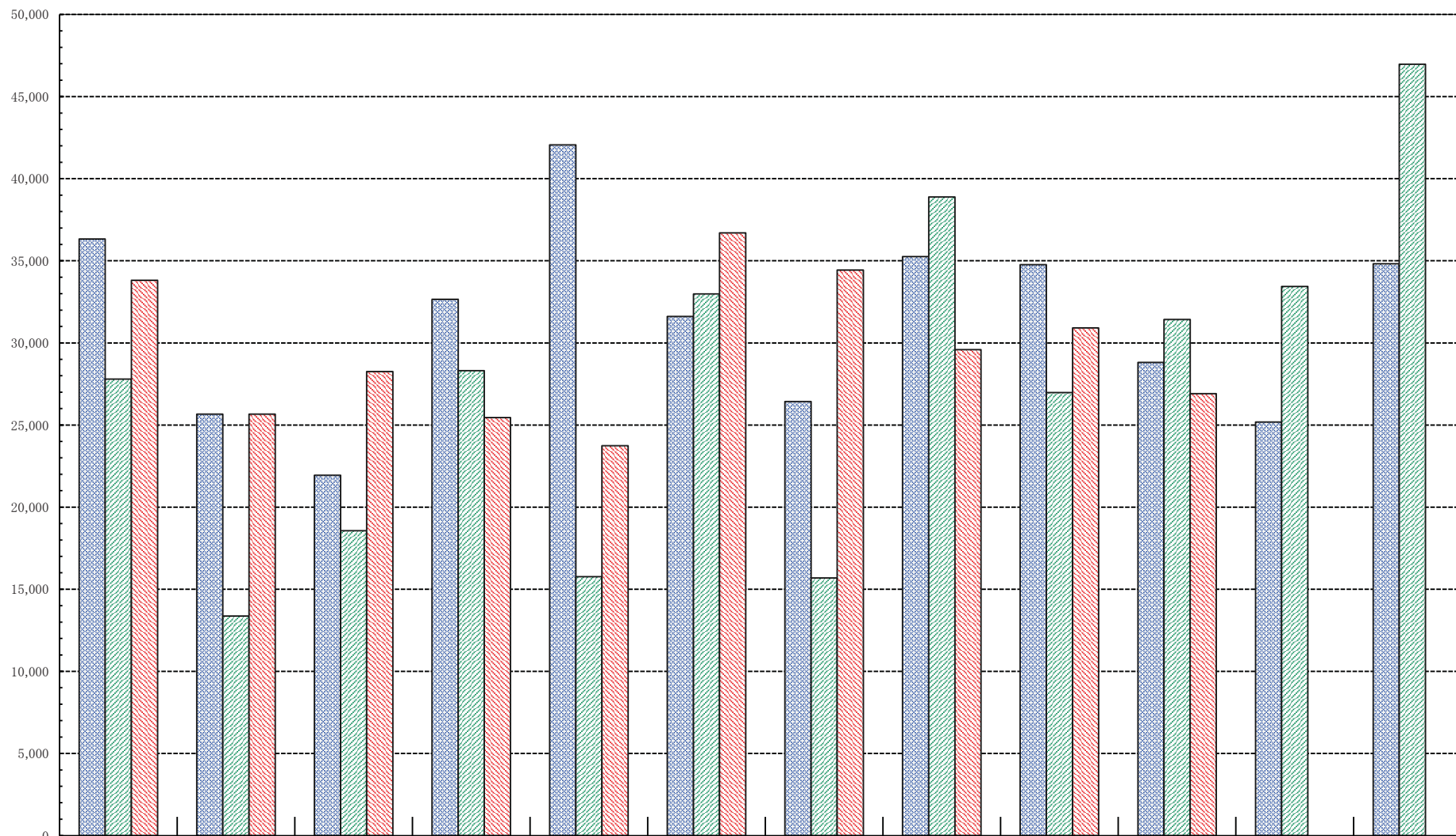
■前々期 ■前期 ■当期



単位:千円	4月	5月	6月	7月	8月	9月	10月	11月	12月	1月	2月	3月
当期	52,657	39,724	42,229	37,740	44,564	55,615	54,396	46,671	51,611	47,441		
前年対比	122.3%	179.0%	144.3%	91.9%	147.3%	112.0%	177.1%	81.9%	103.6%	93.0%		
前期	43,064	22,197	29,265	41,056	30,262	49,669	30,710	56,957	49,817	50,992	55,434	71,488
前々年対比	73.5%	53.0%	64.9%	70.7%	49.5%	90.4%	62.1%	98.7%	86.2%	105.5%	129.0%	122.9%
前々期	58,575	41,867	45,084	58,072	61,107	54,946	49,491	57,719	57,817	48,312	42,971	58,146

粗利益三期比較グラフ

■前々期 ■前期 ■当期



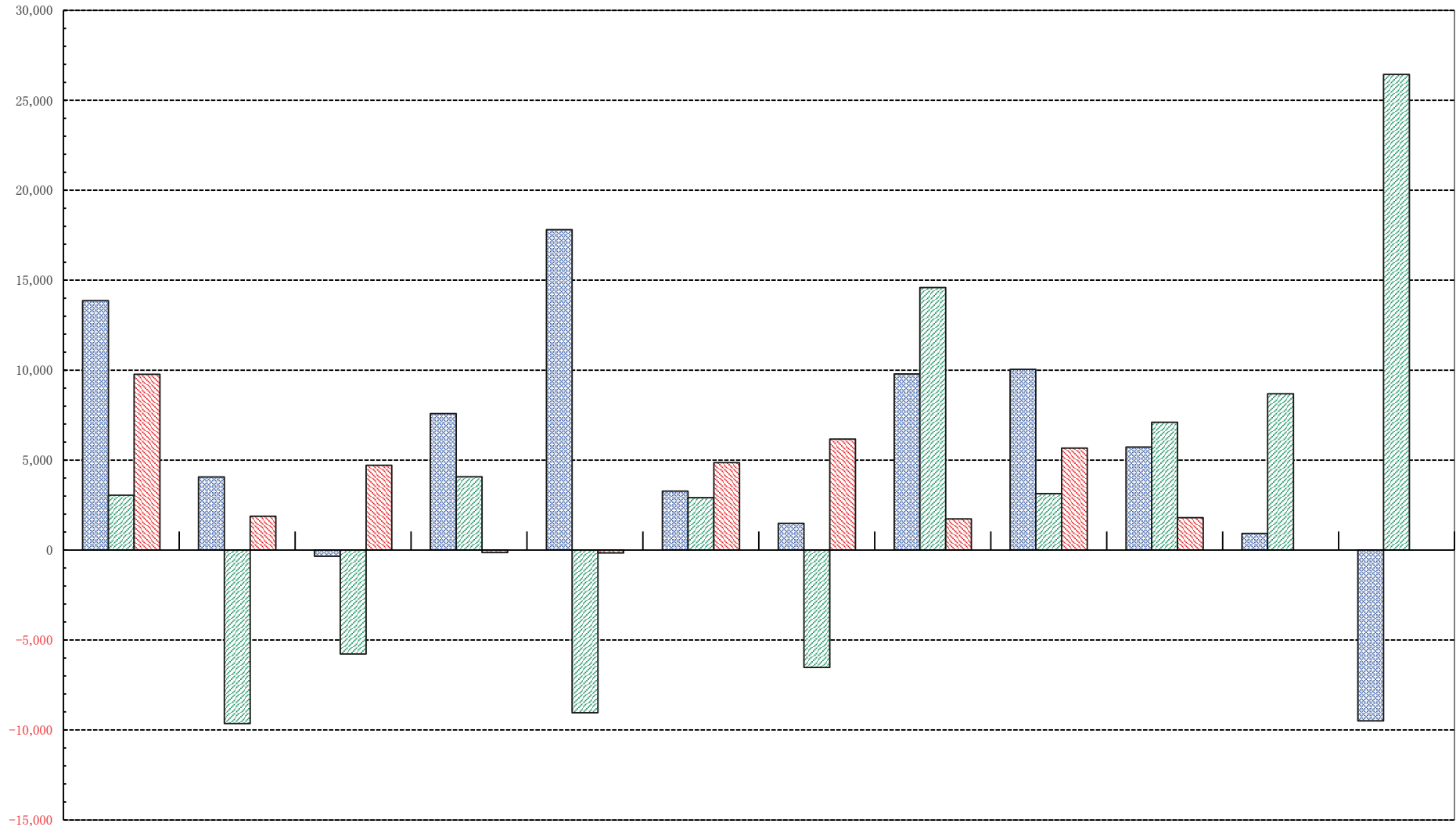
単位:千円	4月	5月	6月	7月	8月	9月	10月	11月	12月	1月	2月	3月
当期	33,816	25,664	28,253	25,454	23,733	36,703	34,441	29,591	30,912	26,906		
前年対比	121.6%	192.0%	152.2%	89.9%	150.6%	111.3%	219.5%	76.1%	114.6%	85.6%		
前々期	27,799	13,369	18,566	28,310	15,763	32,978	15,691	38,888	26,976	31,431	33,445	46,972
前々年対比	76.5%	52.1%	84.6%	86.7%	37.5%	104.3%	59.4%	110.3%	77.6%	109.1%	132.8%	134.9%
前々	36,323	25,659	21,949	32,653	42,064	31,609	26,433	35,254	34,763	28,813	25,182	34,820

# 経常利益三期比較グラフ

株式会社 夢と希望製作所 第40期

自 2021年04月01日 至 2022年01月31日

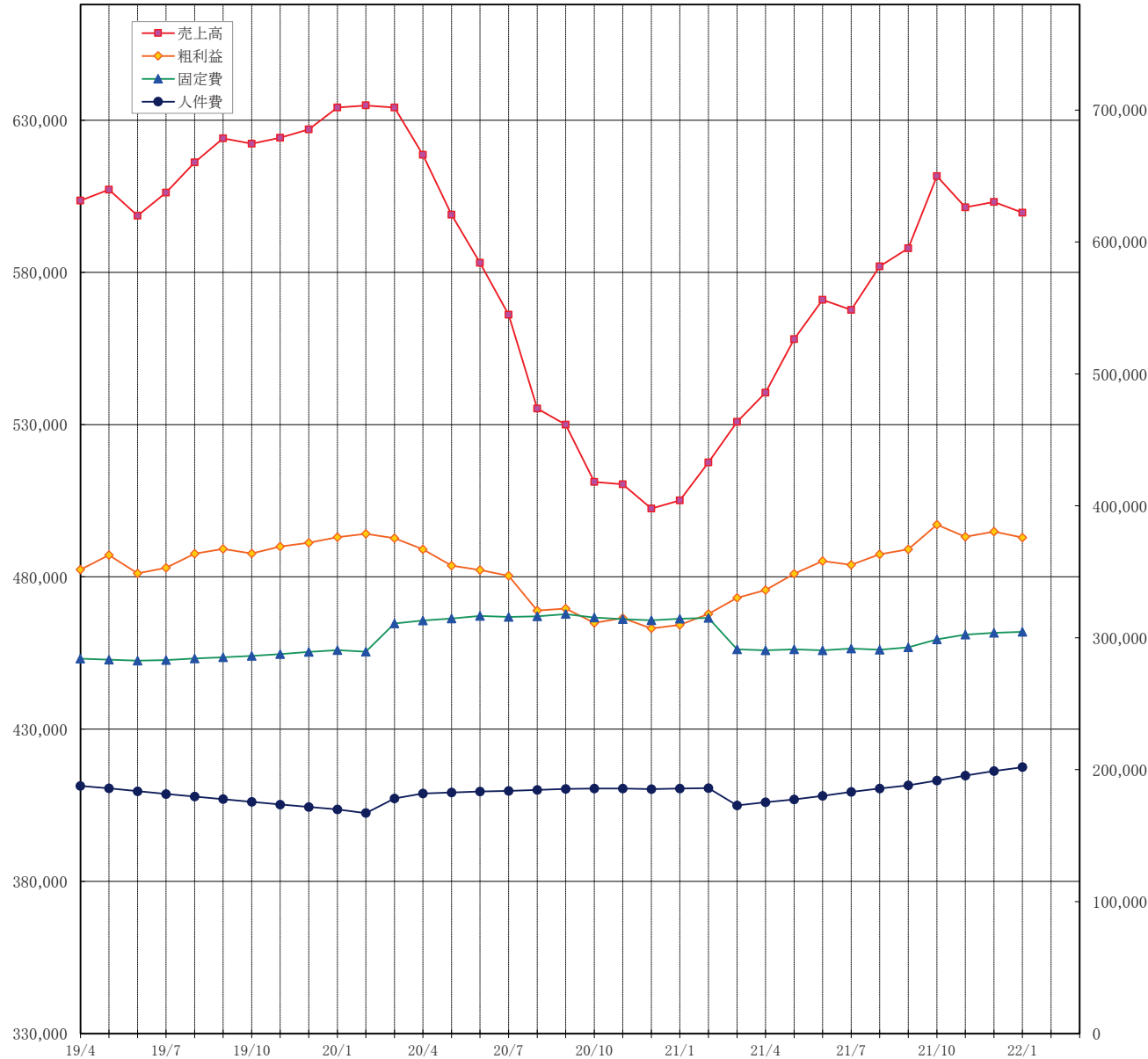
■前々期 ■前期 ■当期



単位:千円	4月	5月	6月	7月	8月	9月	10月	11月	12月	1月	2月	3月
当期	9,768	1,879	4,710	-137	-163	4,856	6,165	1,726	5,669	1,799		
前年対比	320.7%					166.8%		11.8%	180.8%	25.3%		
前期	3,046	-9,648	-5,781	4,071	-9,042	2,912	-6,523	14,590	3,136	7,107	8,684	26,439
前々年対比	22.0%			53.6%		89.0%		149.1%	31.2%	124.1%	941.4%	
前々期	13,858	4,060	-349	7,588	17,809	3,273	1,481	9,786	10,048	5,726	922	-9,496

年計グラフ(売上高・粗利益・固定費)

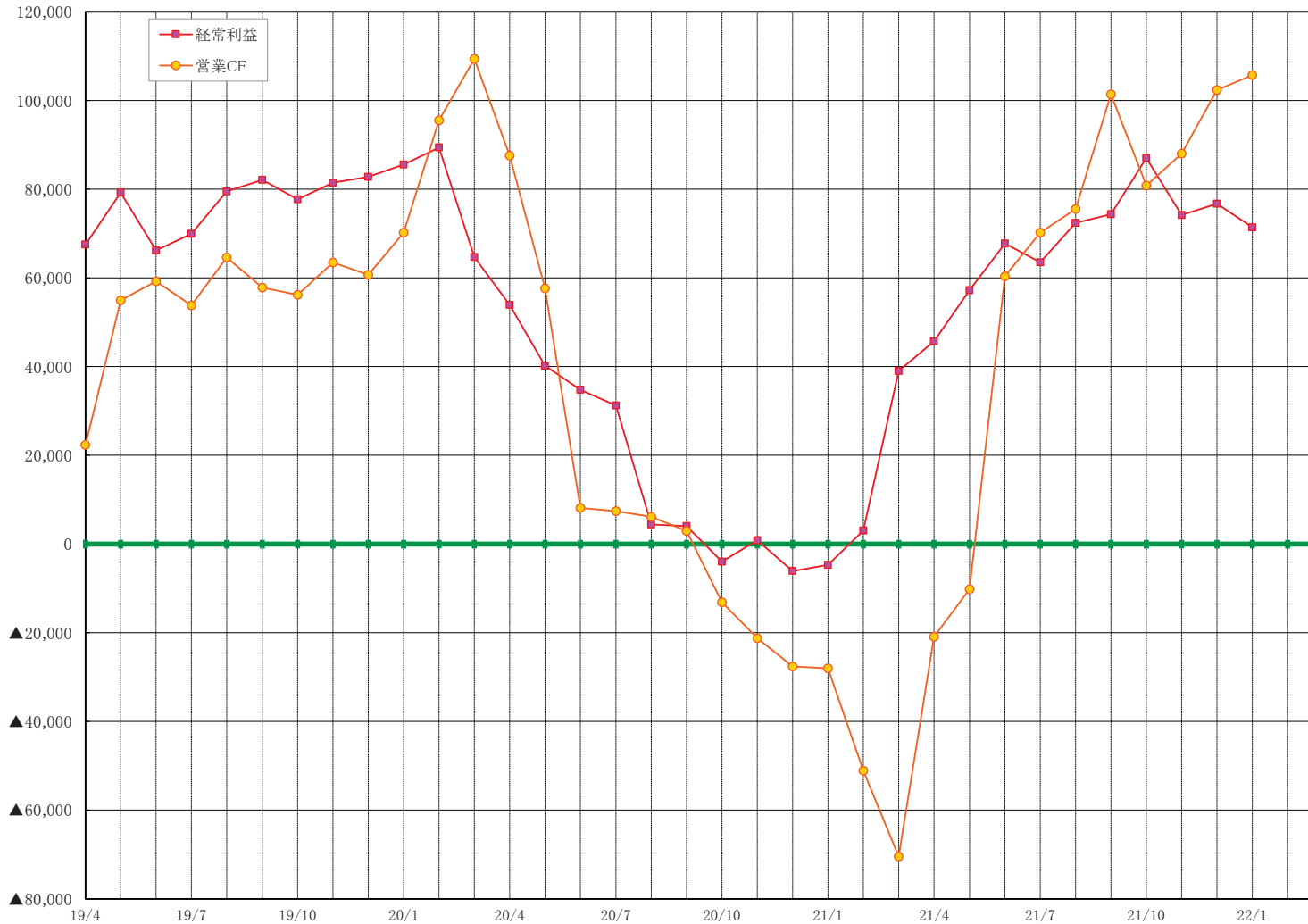
単位:千円



期間	売上高	粗利益	粗利益率	固定費	人件費	
前々期	4	603,549	351,653	58.3%	284,151	187,643
	5	607,140	362,594	59.7%	283,354	185,921
	6	598,584	348,848	58.3%	282,647	183,621
	7	606,202	352,999	58.2%	283,057	181,467
	8	616,099	363,781	59.0%	284,293	179,763
	9	624,014	367,352	58.9%	285,243	177,743
	10	622,246	363,921	58.5%	286,198	175,706
	11	624,197	369,072	59.1%	287,610	173,545
	12	626,957	371,972	59.3%	289,197	171,721
	1	634,122	376,162	59.3%	290,604	169,867
	2	634,826	378,790	59.7%	289,376	167,139
	3	634,107	375,522	59.2%	310,815	178,207
前期	4	618,596	366,998	59.3%	313,103	181,983
	5	598,926	354,708	59.2%	314,522	182,668
	6	583,107	351,325	60.3%	316,571	183,460
	7	566,091	346,982	61.3%	315,744	183,896
	8	535,246	320,680	59.9%	316,294	184,695
	9	529,969	322,050	60.8%	318,024	185,434
	10	511,189	311,307	60.9%	315,285	185,701
	11	510,427	314,941	61.7%	314,115	185,799
	12	502,427	307,154	61.1%	313,241	185,292
	1	505,107	309,773	61.3%	314,479	185,675
	2	517,569	318,037	61.4%	314,980	186,019
	3	530,911	330,188	62.2%	291,197	172,892
当期	4	540,504	336,204	62.2%	290,492	175,330
	5	558,031	348,500	62.5%	291,260	177,383
	6	570,996	358,187	62.7%	290,456	180,097
	7	567,680	355,332	62.6%	291,808	183,158
	8	581,982	363,302	62.4%	290,899	185,700
	9	587,928	367,026	62.4%	292,679	188,161
	10	611,614	385,776	63.1%	298,742	191,746
	11	601,327	376,479	62.6%	302,308	195,598
	12	603,121	380,415	63.1%	303,711	199,011
	1	599,571	375,889	62.7%	304,494	201,974
	2					
	3					

経常利益／営業キャッシュフロー 年計グラフ

単位: 千円



期間	経常利益	営業CF
前々期	67,502	22,346
前々期	79,240	54,963
前々期	66,201	59,248
前々期	69,943	53,822
前々期	79,487	64,608
前々期	82,108	57,826
前々期	77,723	56,198
前々期	81,462	63,473
前々期	82,775	60,680
前々期	85,558	70,228
前々期	89,414	95,509
前々期	64,707	109,386
前期	53,895	87,543
前期	40,187	57,641
前期	34,754	8,143
前期	31,237	7,411
前期	4,386	6,139
前期	4,025	2,946
前期	▲3,978	▲13,134
前期	826	▲21,221
前期	▲6,087	▲27,621
前期	▲4,706	▲28,047
前期	3,056	▲51,131
前期	38,991	▲70,463
当期	45,713	▲20,941
当期	57,240	▲10,175
当期	67,731	60,372
当期	63,524	70,219
当期	72,403	75,541
当期	74,347	101,399
当期	87,035	80,818
当期	74,171	88,030
当期	76,704	102,363
当期	71,396	105,717
当期		
当期		

年計表とは過去一年間の推移です。例えば売上高で言えば、「移動年計売上高」となります。年計にすることにより季節変動を消して、趨勢的な傾向を把握することができます。また、商品別年計を作ると商品の寿命がわかり、得意先別年計を作ると得意先の管理と債権管理に役立ちます。経常利益年計を作成することによって毎月が決算になると同じなので、厳しい経営が実現できます。



### 資金力アップグラフ (将来稼ぐべき資金)

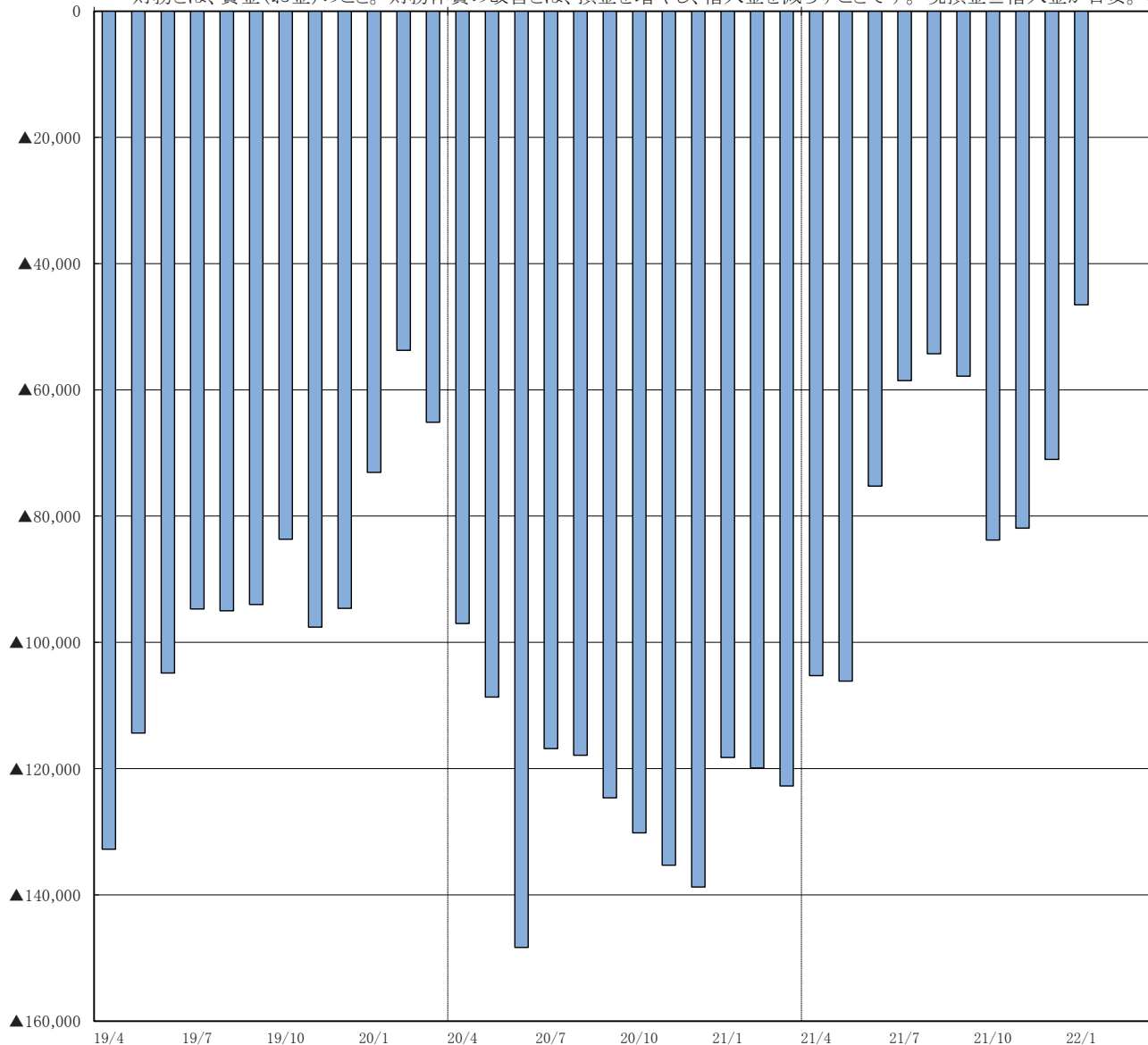
株式会社 夢と希望製作所 第40期

※ 決算仕訳を含まない

自 2021年04月01日 至 2022年01月31日

財務とは、資金(お金)のこと。財務体質の改善とは、預金を増やし、借入金を減らすことです。現預金≧借入金が目安。これを「実質無借金」という。財務の目的は資金力アップ

単位:千円

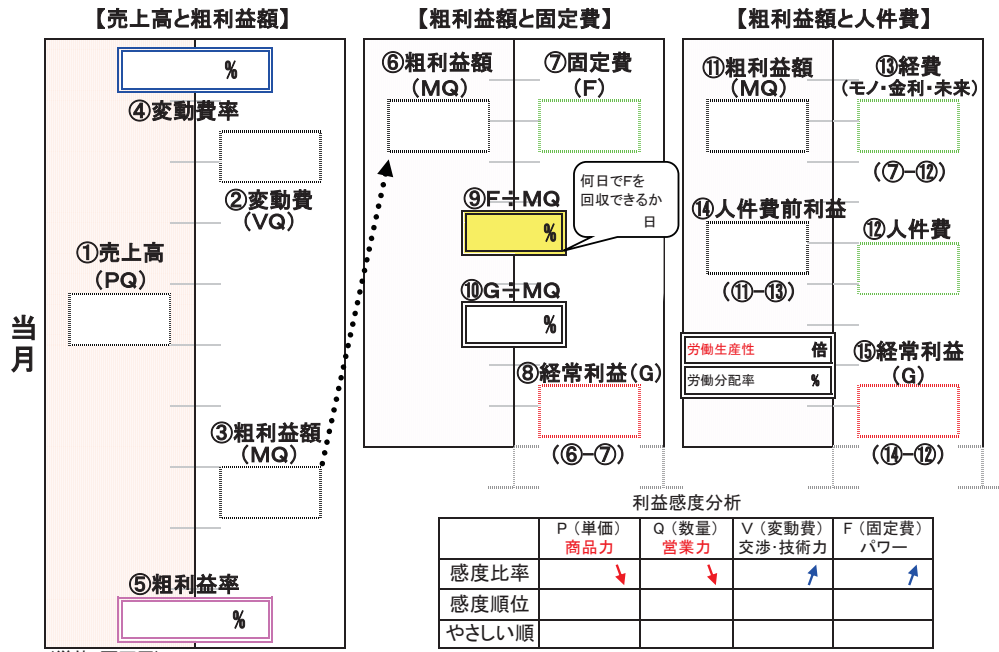


期間	現金・預金	短期借入金	長期借入金	将来稼ぐべき資金
前々期	4	285,826	418,595	▲132,769
	5	289,689	404,046	▲114,357
	6	334,666	439,497	▲104,831
	7	432,750	527,448	▲94,698
	8	413,755	508,732	▲94,977
	9	428,717	522,716	▲93,999
	10	425,033	508,700	▲83,667
	11	392,112	489,684	▲97,572
	12	378,557	473,168	▲94,611
	1	386,136	459,192	▲73,056
	2	391,522	445,260	▲53,738
	3	363,641	428,764	▲65,123
前期	4	319,401	416,415	▲97,014
	5	290,412	399,066	▲108,654
	6	635,897	784,217	▲148,320
	7	653,397	770,201	▲116,804
	8	633,680	751,565	▲117,885
	9	610,846	735,479	▲124,633
	10	591,728	721,893	▲130,165
	11	568,009	703,307	▲135,298
	12	548,985	687,721	▲138,736
	1	556,415	674,635	▲118,220
	2	576,798	696,669	▲119,871
	3	558,336	681,057	▲122,721
当期	4	563,884	669,131	▲105,247
	5	546,084	652,205	▲106,121
	6	562,639	637,879	▲75,240
	7	568,832	627,346	▲58,514
	8	559,133	613,406	▲54,273
	9	544,152	601,966	▲57,814
	10	509,245	593,026	▲83,781
	11	497,181	579,086	▲81,905
	12	496,637	567,646	▲71,009
	1	512,179	558,706	▲46,527
	2			
	3			



どこに手を打てば利益ができるか？

利益とは、「社員と家族を守るためのコスト」であり、「会社存続のための事業継続費」である。会社存続のために絶対に必要なものは、売上でもなく、粗利益でもなく、利益です。この利益は、会社が稼げる利益ではなく、会社が稼がなければならない利益です。



利益感度分析

	P (単価) 商品力	Q (数量) 営業力	V (変動費) 交渉・技術力	F (固定費) パワー
感度比率	↓	↓	↑	↑
感度順位				
やさしい順				

(単位: 百万円) 自 2021年04月01日 ~ 至 2022年01月31日

<p><b>売上高(PQ)</b> 472,649</p> <p><b>変動費(VQ)</b> 177,177</p> <p><b>変動費率(v)</b> 37.5%</p>	<p>Variable Quantity 数量比例性のあるもの(仕入・材料費・外注費)</p> <ul style="list-style-type: none"> <li>仕入単価交渉、仕入先の絞り込み、仕入過多になっていないか。入札制度はやっていますか？</li> <li>売りたい商品売る。商品別販売計画を作る。</li> <li>売上が増えなくても粗利益率の高い商品売れば粗利益率が上がり、粗利益額が増える。</li> </ul>
<p><b>粗利益額(MQ)</b> 295,473</p> <p>差別化=【商品力×営業力】</p>	<p><b>固定費(F)</b> 259,200</p> <p>Fixed Cost ・コストではなく投資費用。FがMQを作りGを生む。Fというパワーを活かしていますか？</p>
<p><b>粗利益率(m)</b> 62.5%</p> <p>損益分岐点比率 F÷MQ 87.7%</p> <p>生産性 MQ÷F 1.14 倍</p>	<p><b>経常利益(G)</b> 36,272</p> <p>全社員の創造性の総和</p>
<p><b>売上高経常利益率(g)</b> 7.7%</p>	<p>生産性 1.68 倍 (労働生産性) (労働分配率) 59.7 %</p> <p>人 81,203 モノ 1,680 金利 未来 2</p>

売上=客単価(P)×客数(Q)  
P...Price 客単価【商品力】(付加価値の高いもの売る)  
Q...Quantity 商品数・顧客【営業力】  
m...margin 粗利益率【商品力】

m率の高い業種は、Qアップ戦略  
m率の低い業種は、Pアップ戦略

売上が10%減少したとは、Pが10%下落したのか、Qが10%下落したのかによりGが大きく変わる。

現在の客数=(既存客数-脱落数-スリープ)×リピート率+新規客数

最も重要な要素は新規客ではなく「リピート率」  
PQアップは資金を減少させる。  
売上を伸ばしながら利益と資金を増やす。

(単位: 千円)

- G 経常利益**... 全社員の創造性の総和である。社員の創造性が一番大事。(現場に近い逆ピラミッド型の組織) 社員の創造性は「気づき」掃除で身に付く。
- 人 人件費**... 人件費はコストではなく、幸せを求めて働く社員たちの労働の対価。人を活かしMQを稼ぎ、労働生産性を高め、給料を上げる。
- モノ 経費**... もう節約できるところは本当にありませんか？ 人件費以外の経費は最小化を目指す。
- 金利 金利**... 制度融資の借入等を利用して金利の低いものに切り替える努力をしていますか？
- 未来 戦略費・広告・教育・研究開発**... 経営には積極的な強気の仕掛けが常に必要。

**経営安全率** ...  $G \div MQ$   
**売上必要倍率** ...  $\Delta G \div MQ$

経営安全率の意味は、売上高の減少に耐えられるかではなく、販売数量の減少に耐えられるかである。

値決めは経営なり。トップが決める。  
コストを基準に値付けをしてはいけない。商品の価値で値付けをすべき。理想の値段とはお客様が許してくれる範囲の最高の値段。

**労働分配率** ...  $人件費 \div MQ$   
 労働分配率とは人件費を粗利益額の一定割合に抑え込む「賃金の生産性の指標」ではなく、事業経営そのものの効率を社長に教えてくれるもの

**労働生産性** ...  $MQ \div \text{平均社員数}$ 、**人件費**、**労働時間** 経営者が人を活かしていますか。現場力こそ大事【社員力】

**適正社員数** ...  $MQ \div \text{労働生産性}$  適正社員数、必要社員数は労働生産性が決める

※必要なMQ(粗利益額)は製造業は年間1人当り1,000万円以上、非製造業は800万円以上が目安

- 経営指標の目安**
- ROA (総資本経常利益率) = 総資本回転率 × 売上高経常利益率 **理想 10%** **目標 5%**  
(総資産を少なくする経営。総資本回転率は通常1回転、目標1.5回転、理想は2.5回転以上)
  - 自己資本比率 = 自己資本 ÷ 総資産 **理想 60%以上** **最低限 30%**  
(利益を出すことではなく総資産を少なくすること)
  - 企業体力指数 = ①ROA × ②自己資本比率 **理想 600以上** **目標 300以上** **最低限 150以上**  
(収益性) (安全性) ①10% × ②60% ①6% × ②50% ①5% × ②30%
  - 売上高経常利益率 = 経常利益 ÷ 売上高 **理想 10%** **目標 5%**  
粗利益率50%の会社 } 粗利益率 × 経営安全率 (理想20%) (目標10%)  
粗利益率25%の会社 }  
粗利益率10%の会社 }
  - 損益分岐点比率 = 固定費 ÷ 粗利益額 **理想 80%以下** **目標 90%以下**
  - 生産性 = 粗利益額 ÷ 固定費 **理想 1.25倍以上** **目標 1.11倍以上** (事業競争力の評価)

損益分岐点比率	生産性	評価	未来・事業競争力
60%未満	1.66倍超	SS	超優良企業 余裕シャクシャク
60%~80%	1.25倍~1.66倍	S	優良企業 少し余裕あり 抜群の競争力がある
81%~90%	1.1倍~1.24倍	A	健全企業 未来が明るい 優秀な競争力がある
91%~100%	1.0倍~1.09倍	B	損益分岐点企業 全く油断不可 普通の競争力がある
101%~200%	0.5倍~0.99倍	C	赤字企業 未来が危ない 事業存続に問題あり
200%以上	0.5倍未満	D	倒産企業 社長交代

月次推移 変動損益計算書

自 2021年04月01日 至 2022年01月31日

株式会社 夢と希望製作所 第40期

10ヵ月経過

単位:千円

勘定科目	月平均			4月	5月	6月	7月	8月	9月	10月	11月	12月	1月	2月	3月	実績累計	
	前々期	前期	当期														
粗高	売上高	53,299	40,399	47,265	52,657	39,724	42,229	37,740	44,564	55,615	54,396	46,671	51,611	47,441		472,649	
	売上高計	53,299	40,399	47,265	52,657	39,724	42,229	37,740	44,564	55,615	54,396	46,671	51,611	47,441		472,649	
	前期純売上高				43,064	22,197	29,265	41,056	30,262	49,669	30,710	56,957	49,817	50,992	55,434	70,273	403,990
	期首棚卸高																
	材料仕入高	11,021	9,401	10,632	10,452	7,814	8,695	7,478	13,616	10,376	12,314	9,485	11,948	14,144		106,323	
	期首材料棚卸高																
	期末材料																
	外注加工費	10,727	6,021	7,085	8,390	6,246	5,282	4,807	7,216	8,536	7,641	7,595	8,750	6,391		70,853	
	その他変動費																
	期末棚卸高																
変動費計	21,747	15,422	17,718	18,842	14,060	13,976	12,286	20,831	18,913	19,955	17,080	20,699	20,535		177,177		
粗利益	31,552	24,977	29,547	33,816	25,664	28,253	25,454	23,733	36,703	34,441	29,591	30,912	26,906		295,473		
(粗利率)	(59.2%)	(61.8%)	(62.5%)	(64.2%)	(64.6%)	(66.9%)	(67.4%)	(53.3%)	(66.0%)	(63.3%)	(63.4%)	(59.9%)	(56.7%)		(62.5%)		
前期粗利益				27,799	13,369	18,566	28,310	15,763	32,978	15,691	38,888	26,976	31,431	33,445	42,484	249,771	
固定費	役員報酬	3,500	3,740	3,890	3,650	3,650	3,950	3,950	3,950	3,950	3,950	3,950	3,950	3,950		38,900	
	販売員給与	2,309	2,277	1,906	1,953	1,878	1,935	2,115	1,890	1,928	1,947	1,945	1,870	1,594		19,057	
	事務員給与	270	288	305	293	293	293	310	310	310	310	310	310	310		3,052	
	賃借	6,915	7,073	7,664	7,533	7,154	7,521	7,708	7,611	7,750	7,883	7,892	7,912	7,673		76,636	
	従業員賞与	1,200	1,200	1,320	1,200	1,200	1,200	1,200	1,200	1,200	1,500	1,500	1,500	1,500		13,200	
	法定福利費	1,673	2,118	2,241	1,973	1,984	2,178	2,178	2,178	2,178	2,199	3,141	2,227	2,176		22,415	
	福利厚生費	422	307	308	239	207	203	266	524	250	288	388	404	307		3,076	
	その他人件費																
	人件費計	16,287	17,002	17,634	16,841	16,367	17,281	17,728	17,663	17,567	18,078	19,127	18,174	17,510		176,336	
	前期人件費				16,846	16,620	16,953	17,102	17,492	17,544	16,906	17,728	16,466	16,366	16,535	11,861	170,023
発送配達費	1,185	804	1,055	1,437	1,122	1,023	972	1,046	1,106	923	1,001	1,157	761		10,550		
地代	451	541	779	514	514	514	858	514	742	999	1,133	999	999		7,787		
支払手数料		95	161	91	91	91	603	118	141	118	119	118	119		1,610		
販売手数料		45	159	89	154	113			413	221	282	320			1,594		
消耗品費	503	678	709	689	568	491	704	756	554	1,103	1,046	514	663		7,088		
備品・消耗品費	239	181	281	238	196	130	199	129	614	586	307	278	130		2,806		
保険料	113	82	78	161	63	101	63	63	94	77	110	27	27		785		
電力費	625	597	625	627	558	503	566	609	724	659	685	629	694		6,252		
貸借料	566	466	400	307	284	229	229	229	1,404	481	240	315	278		3,996		
車両費	119	75	87	196	57	56	59	55	52	185	71	79	64		874		
管理諸費	172	198	161	192	110	410	158	110	158	110	110	110	148		1,614		
旅費交通費	359	366	310	37	109	93	195	34	2,373	25	39	25	171		3,100		
修繕費(建物)	105	38	72	81	564		77								721		
修繕費(製造)	81	141	361	107	65	196	492	128	603	1,431	230	65	296		3,612		
通信交通費	184	199	215	186	195	197	195	186	219	316	208	219	225		2,146		
ガス代	3	3	3	3	3	3	3	2	2	2	4	3	5		31		
租税公課	219	181	120	3	24	502	1		414	18	2	231	1		1,196		
保守料	340	361	355	853	235	320	235	247	547	247	235	397	235		3,551		
人材派遣費	486	315	44	147	86				67	29			107		436		
教育訓練費			29						290						290		
雑費	128	103	165	164	144	143	134	88	501	112	110	152	98		1,646		
減価償却費	2,003	2,451	2,340	2,126	1,971	1,971	2,001	2,001	3,099	2,557	2,557	2,557	2,556		23,396		
その他一般管理費	143	91	48	101	28	28	34	4	41	58	77	80	56		480		
人件費以外の販管費計	8,026	8,010	8,556	8,247	7,214	7,115	7,779	6,317	14,111	10,307	8,566	8,275	7,631		85,560		
一般管理費計	24,313	25,013	26,190	25,087	23,580	24,396	25,506	23,980	31,678	28,384	27,693	26,449	25,142		261,896		
営業業損益	7,239	▲36	3,358	8,728	2,084	3,857	▲52	▲247	5,025	6,056	1,898	4,464	1,764		33,577		
営業外収益合計	286	664	484	1,256	47	1,086	117	319	47	298	56	1,405	207		4,838		
営業外費用合計	197	242	214	216	252	232	202	235	216	189	228	200	172		2,143		
固定費計	24,224	24,590	25,920	24,048	23,785	23,542	25,591	23,896	31,847	28,276	27,864	25,243	25,107		259,200		
経常損益	7,328	387	3,627	9,768	1,879	4,710	▲137	▲163	4,856	6,165	1,726	5,669	1,799		36,272		
前期経常損益				3,046	▲9,648	▲5,781	4,071	▲9,042	2,912	▲6,523	14,590	3,136	7,107	8,684	17,494	3,868	

### 三期比較 変動損益計算書

自 2021年04月01日 至 2022年01月31日

株式会社 夢と希望製作所 第40期

単位:千円

勘 定 科 目		前々期同月累計(A)		差 額 ( B - A )	比率 (B/A)	前期同月累計(B)		差 額 ( C - B )	比率 (C/B)	当月までの累計(C)		前々期末		前期末		C ÷ 経過月数 × 12		
		金 額	構成比			金 額	構成比			金 額	構成比	金 額	構成比	金 額	構成比	金 額	構成比	金 額
粗 利	売 上 高	532,990	100.0	▲129,001	75.8	403,990	100.0	68,660	117.0	472,649	100.0	634,107	100.0	530,911	100.0	567,179	100.0	
	売 上 高 計	532,990	100.0	▲129,001	75.8	403,990	100.0	68,660	117.0	472,649	100.0	634,107	100.0	530,911	100.0	567,179	100.0	
	期 首 棚 卸 高																	
	材 料 仕 入 高	110,205	20.7	▲16,195	85.3	94,010	23.3	12,314	113.1	106,323	22.5	130,855	20.6	121,349	22.9	127,588	22.5	
	期 首 材 料 棚 卸 高											4,836	0.8	6,970	1.3			
	期 末 材 料 棚 卸 高											▲6,970	▲1.1	▲7,868	▲1.5			
	外 注 加 工 費	107,265	20.1	▲47,056	56.1	60,209	14.9	10,644	117.7	70,853	15.0	129,661	20.4	82,648	15.6	85,024	15.0	
	そ の 他 変 動 費											202	0.0	▲2,375	▲0.4			
	期 末 棚 卸 高																	
	変 動 費 計	217,470	40.8	▲63,252	70.9	154,219	38.2	22,958	114.9	177,177	37.5	258,585	40.8	200,723	37.8	212,612	37.5	
粗 利 益	315,520	59.2	▲65,749	79.2	249,771	61.8	45,701	118.3	295,473	62.5	375,522	59.2	330,188	62.2	354,567	62.5		
常 規 費 用	役 員 報 酬	35,000	6.6	2,400	106.9	37,400	9.3	1,500	104.0	38,900	8.2	42,000	6.6	45,734	8.6	46,680	8.2	
	販 売 員 給 与	23,088	4.3	▲319	98.6	22,769	5.6	▲3,712	83.7	19,057	4.0	28,754	4.5	26,373	5.0	22,868	4.0	
	事 務 員 給 与	2,697	0.5	184	106.8	2,881	0.7	171	105.9	3,052	0.6	3,241	0.5	3,471	0.7	3,662	0.6	
	賃 金	69,145	13.0	1,587	102.3	70,732	17.5	5,905	108.3	76,636	16.2	82,314	13.0	85,141	16.0	91,964	16.2	
	従 業 員 賞 与	12,000	2.3		100.0	12,000	3.0	1,200	110.0	13,200	2.8					15,840	2.8	
	法 定 福 利 費	16,725	3.1	4,451	126.6	21,176	5.2	1,238	105.8	22,415	4.7	26,307	4.1	26,328	5.0	26,897	4.7	
	福 利 厚 生 費	4,219	0.8	▲1,154	72.7	3,065	0.8	11	100.3	3,076	0.7	4,804	0.8	3,571	0.7	3,691	0.7	
	そ の 他 人 件 費											19,542	3.1	8,646	1.6			
	人 件 費 計	162,874	30.6	7,149	104.4	170,023	42.1	6,313	103.7	176,336	37.3	206,961	32.6	199,266	37.5	211,603	37.3	
	発 送 配 達 費	11,848	2.2	▲3,807	67.9	8,040	2.0	2,509	131.2	10,550	2.2	13,845	2.2	10,174	1.9	12,660	2.2	
	地 代 家 賃	4,509	0.8	900	120.0	5,409	1.3	2,378	144.0	7,787	1.6	5,777	0.9	6,679	1.3	9,344	1.6	
	支 払 手 数 料	2	0.0	945	54197.0	946	0.2	664	170.1	1,610	0.3	4	0.0	1,128	0.2	1,932	0.3	
	販 売 手 数 料			449		449	0.1	1,145	354.9	1,594	0.3			781	0.1	1,912	0.3	
	消 耗 品 費	5,028	0.9	1,755	134.9	6,783	1.7	305	104.5	7,088	1.5	9,127	1.4	9,452	1.8	8,505	1.5	
	備 品 ・ 消 耗 品 費	2,393	0.4	▲586	75.5	1,807	0.4	999	155.3	2,806	0.6	3,251	0.5	2,208	0.4	3,368	0.6	
	保 険 料	1,131	0.2	▲308	72.7	823	0.2	▲38	95.4	785	0.2	1,338	0.2	1,626	0.3	942	0.2	
	電 力 費	6,247	1.2	▲280	95.5	5,967	1.5	285	104.8	6,252	1.3	7,316	1.2	6,613	1.2	7,503	1.3	
	賃 借 料	5,661	1.1	▲1,000	82.3	4,660	1.2	▲664	85.8	3,996	0.8	7,031	1.1	5,125	1.0	4,795	0.8	
	車 両 費	1,187	0.2	▲437	63.2	750	0.2	124	116.5	874	0.2	1,343	0.2	936	0.2	1,049	0.2	
	以 外 管 理 諸 費	1,724	0.3	255	114.8	1,979	0.5	▲365	81.5	1,614	0.3	2,393	0.4	2,688	0.5	1,936	0.3	
	旅 費 交 通 費	3,595	0.7	62	101.7	3,657	0.9	▲557	84.8	3,100	0.7	5,959	0.9	6,103	1.1	3,721	0.7	
	修 繕 費 ( 建 物 )	1,048	0.2	▲665	36.6	383	0.1	338	188.1	721	0.2	1,739	0.3	383	0.1	865	0.2	
	修 繕 費 ( 製 造 )	815	0.2	596	173.2	1,411	0.3	2,201	256.1	3,612	0.8	1,082	0.2	1,697	0.3	4,335	0.8	
	通 信 交 通 費	1,843	0.3	146	107.9	1,990	0.5	156	107.9	2,146	0.5	2,139	0.3	2,438	0.5	2,575	0.5	
	ガ ス 代	30	0.0	▲4	87.4	27	0.0	4	116.5	31	0.0	41	0.0	31	0.0	37	0.0	
	租 税 公 課	2,193	0.4	▲380	82.7	1,813	0.4	▲617	65.9	1,196	0.3	2,777	0.4	2,394	0.5	1,435	0.3	
	保 守 料	3,402	0.6	206	106.1	3,608	0.9	▲57	98.4	3,551	0.8	3,884	0.6	5,559	1.0	4,261	0.8	
	人 材 派 遣 費	4,865	0.9	▲1,717	64.7	3,148	0.8	▲2,713	13.8	436	0.1	5,628	0.9	3,545	0.7	523	0.1	
	教 育 訓 練 費							290		290	0.1			15	0.0	348	0.1	
	雑 費	1,276	0.2	▲245	80.8	1,031	0.3	615	159.7	1,646	0.3	1,473	0.2	1,275	0.2	1,975	0.3	
減 価 償 却 費	20,033	3.8	4,476	122.3	24,509	6.1	▲1,113	95.5	23,396	5.0	25,031	3.9	29,244	5.5	28,076	5.0		
広 告 宣 伝 費	382	0.1	▲22	94.3	360	0.1	▲359	0.4	2	0.0	461	0.1	831	0.2	2	0.0		
そ の 他 一 般 管 理 費	1,045	0.2	▲491	53.0	554	0.1	▲76	86.3	478	0.1	1,418	0.2	▲1,226	▲0.2	574	0.1		
人 件 費 以 外 の 販 管 費 計	80,256	15.1	▲152	99.8	80,104	19.8	5,456	106.8	85,560	18.1	103,056	16.3	99,700	18.8	102,672	18.1		
一 般 管 理 費 計	243,129	45.6	6,997	102.9	250,127	61.9	11,769	104.7	261,896	55.4	310,018	48.9	298,965	56.3	314,275	55.4		
営 業 損 益	72,391	13.6	▲72,746	▲0.5	▲356	▲0.1	33,933		33,577	7.1	65,504	10.3	31,222	5.9	40,292	7.1		
営 業 外 収 益 合 計	2,857	0.5	3,786	232.5	6,643	1.6	▲1,804	72.8	4,838	1.0	1,778	0.3	10,911	2.1	5,806	1.0		
営 業 外 費 用 合 計	1,967	0.4	452	123.0	2,420	0.6	▲277	88.6	2,143	0.5	2,575	0.4	3,143	0.6	2,571	0.5		
固 定 費 計	242,240	45.4	3,664	101.5	245,904	60.9	13,297	105.4	259,200	54.8	310,815	49.0	291,197	54.8	311,040	54.8		
経 常 損 益	73,280	13.7	▲69,413	5.3	3,868	1.0	32,405	937.9	36,272	7.7	64,707	10.2	38,991	7.3	43,527	7.7		
特 別 利 益 合 計	162	0.0	▲162								162	0.0						
特 別 損 失 合 計	1,253	0.2	50,524	4131.6	51,777	12.8	▲51,777				8,064	1.3	55,561	10.5				
税 引 前 純 損 益	72,189	13.5	▲120,099	▲66.4	▲47,910	▲11.9	84,182				36,272	7.7	56,805	9.0	▲16,570	▲3.1	43,527	7.7

# 合計残高試算表(損益計算書)

自 2022年01月01日 至 2022年01月31日

株式会社 夢と希望製作所 第40期

単位:円

勘定科目		前月残高	借方	貸方	当月残高	構成比%
経益	売上高	425,208,389		47,440,928	472,649,317	100.0
	純売上高	425,208,389		47,440,928	472,649,317	100.0
	期首棚卸高					
	材料仕入高	92,179,022	14,158,942	14,554	106,323,410	22.5
	外注加工費	64,462,691	6,390,649		70,853,340	15.0
	期末棚卸高					
	変動費					
	期末棚卸高					
	変動費合計	156,641,713	20,535,037		177,176,750	37.5
	粗利益	268,566,676		26,905,891	295,472,567	62.5
常	役員報酬	34,950,000	3,950,000		38,900,000	8.2
	販売員給与	17,462,416	1,743,248	148,890	19,056,774	4.0
	事務員給与	2,741,700	310,240		3,051,940	0.6
	貸付金	68,963,654	7,681,889	9,100	76,636,443	16.2
	従業員賞与	11,700,000	1,500,000		13,200,000	2.8
	法定福利費	20,238,427	2,176,082		22,414,509	4.7
	福厚生費	2,769,095	306,829		3,075,924	0.7
	人件費計	158,825,292	17,510,298		176,335,590	37.3
	発送配達費	9,788,547	761,050		10,549,597	2.2
	地代家賃	6,787,627	999,074		7,786,701	1.6
	支払手数料	1,491,022	118,882		1,609,904	0.3
	販売手数料	1,593,743			1,593,743	0.3
	消耗品費	6,424,907	662,977		7,087,884	1.5
	備品・消耗品費	2,676,345	129,946		2,806,291	0.6
	保険料	758,205	26,715		784,920	0.2
	電力費	5,558,512	693,609		6,252,121	1.3
	貸借料	3,718,343	277,900		3,996,243	0.8
	車両費	809,927	64,113		874,040	0.2
	管理諸費	1,465,800	147,700		1,613,500	0.3
	旅費交通費	2,929,936	170,519		3,100,455	0.7
	修繕費(建物)	720,637			720,637	0.2
	修繕費(製造)	3,316,354	295,740		3,612,094	0.8
	通信交通費	1,920,655	225,328		2,145,983	0.5
	ガス	26,450	4,607		31,057	0.0
	租税公課	1,194,750	1,000		1,195,750	0.3
保険料	3,316,228	235,000		3,551,228	0.8	
人材派遣費	328,950	106,560		435,510	0.1	
教育訓練費	290,000			290,000	0.1	
雑費	1,548,355	105,019	7,200	1,646,174	0.3	
減価償却費	20,839,939	2,556,389		23,396,328	5.0	
広告宣伝費		1,500		1,500	0.0	
その他一般管理費	423,521	56,654	1,819	478,356	0.1	
人件費以外の販管費計	77,928,753	7,631,263		85,560,016	18.1	
一般管理費計	236,754,045	25,141,561		261,895,606	55.4	
営業損益	31,812,631		1,764,330	33,576,961	7.1	
営業外収益						
受取利息	1,989			1,989	0.0	
受取配当金	480,531			480,531	0.1	
雑収入	4,149,019		206,882	4,355,901	0.9	
小計	4,631,539		206,882	4,838,421	1.0	
営業外費用						
支払利息	1,970,509	172,402		2,142,911	0.5	
小計	1,970,509	172,402		2,142,911	0.5	
固定費計	234,093,015	25,107,081		259,200,096	54.8	
経常損益	34,473,661		1,798,810	36,272,471	7.7	

勘定科目		前月残高	借方	貸方	当月残高	構成比%
特別利益						
	小計					
特別損失						
	小計					
税引前当期純損益		34,473,661		1,798,810	36,272,471	7.7
法人税・住民税及び事業税		73,793			73,793	0.0
当期純損益		前月までの損益	当月損失	当月利益	損益累計	7.7
		34,399,868		1,798,810	36,198,678	7.7

勘定科目		前月残高	借方	貸方	当月残高	構成比%
材料費						
	材料費合計					
労務費						
	労務費合計					
製造原価						
	製造経費合計					
総製造費用						
合計						
当期製造原価						

キャッシュフロー計算書 (当月)

キャッシュフローを理解する目的は、『お金の残し方』を学ぶこと、  
 当月儲けた利益は何処へ消えたか？ 今月の利益とお金の違いを知ることである

利益は会計方針の違いで変わるが、キャッシュフローは企業の真の実力を常に表す

自 2022年01月01日 至 2022年01月31日

(単位:百万円)

営業活動によるキャッシュフロー

当期純損益金額

減価償却累計額	2.6
賞与引当金	1.5
年払引当金等	0.0
固定資産売却・除却損益等	0.0
その他(貸倒損失・有価証券売却損益等)	0.0

純キャッシュへの調整額合計 4.1

受取手形+売掛金の増減		(増=▲, 減=+)
前受金等の増減	0.0	(増=+, 減=▲)
支払手形+買掛金の増減		(増=+, 減=▲)
前渡金等の増減	0.0	(増=▲, 減=+)
棚卸資産の増減		(増=▲, 減=+)
裏書手形の増減	0.0	(増=+, 減=▲)

販売仕入活動による増減額合計 15.8

未払金+未払費用の増減	0.0	(増=+, 減=▲)
未払法人税等の増減	0.0	(増=+, 減=▲)
未払消費税の増減	0.0	(増=+, 減=▲)
仮受消費税-仮払消費税	2.2	(仮受の方が多いと+)
その他資産の増減	0.0	(増=▲, 減=+)
その他負債の増減	0.7	(増=+, 減=▲)

その他資産負債の増減額合計 2.9

営業活動により調達した純キャッシュ

「利益」を「お金」に近づける努力をする

①

投資活動によるキャッシュフロー

有価証券の購入及び売却	0.0	(購入=▲, 売却=+)
有形固定資産の購入及び売却等	▲0.1	(購入=▲, 売却=+)
保険積立金の購入及び解約等	0.0	(購入=▲, 解約=+)
その他の増減(補助金収入 他)	0.1	(増=▲, 減=+)

投資活動に使用した純キャッシュ 0.0 ②

フリーキャッシュフロー(純現金収支) ①+②

フリーキャッシュフローは「現金の出入りで見えた純粋な儲け」  
 赤字なら有利子負債を増やさなければならない  
 『勘定合って銭足らず』になっていませんか？

③

財務活動によるキャッシュフロー

割引手形の増減	0.0	(増=+, 減=▲)
短期借入金増減	0.0	(増=+, 減=▲)
長期借入金の増加	0.0	(借入増加=+)
長期借入金の返済		(借入返済=▲)
役員借入金等の増減	0.0	(増=+, 減=▲)
配当金他利益処分・資本等の増減	0.0	(増=+, 減=▲)
その他固定負債の増減	0.0	(増=+, 減=▲)
貸付金の増減	0.0	(増=▲, 減=+)
その他の増減	0.0	(増=▲, 減=+)

財務活動に使用した純キャッシュ ▲8.9 ④

当月の現預金の増減額 ③+④

ダム式経営とは、『お金のことを心配して走り回っていたのでは良い仕事ができないから  
 お金をしっかり貯めなさい』ということ

月初の現預金残高 496.6

月末の現預金残高 512.2



# 合計残高試算表(貸借対照表)

自 2022年01月01日 至 2022年01月31日

株式会社 夢と希望製作所 第40期

単位:円

科目	前月残高	借方	貸方	当月残高	構成比%
現金	810,851	972,705	978,807	804,749	0.1
流動性預金計	485,369,295	74,291,518	58,792,972	500,867,841	46.7
固定性預金計	10,456,531	50,000		10,506,531	1.0
現金・預金合計	496,636,677	75,314,223	59,771,779	512,179,121	47.8
受取手形	5,979,145	3,191,952	1,477,627	7,693,470	0.7
売掛金	96,473,658	33,900,451	57,413,270	72,960,839	6.8
売上債権合計	102,452,803	37,092,403	58,890,897	80,654,309	7.5
有価証券合計					
原材料	7,868,197			7,868,197	0.7
仕掛品	14,234,655			14,234,655	1.3
棚卸資産合計	22,102,852			22,102,852	2.1
前払金	300		300		
前払費用	2,370,562			2,370,562	0.2
未収入金					
立替金					
仮払税金	12,800,400			12,800,400	1.2
未収還付法人税等					
貸倒引当金(他)	▲1,019,000			▲1,019,000	-0.1
仮払消費税	23,773,192	2,581,119	2,356	26,351,955	2.5
他流動資産合計	37,925,454	2,581,119	2,656	40,503,917	3.8
流動資産合計	659,117,786	114,987,745	118,665,332	655,440,199	61.1
建物	37,790,315			37,790,315	3.5
附属設備	12,255,765			12,255,765	1.1
構築物	2			2	0.0
機械装置	80,235,244			80,235,244	7.5
車両運搬具	594,944			594,944	0.1
工具器具備品	204,367			204,367	0.0
土地	234,900,000			234,900,000	21.9
減価償却累計額	▲19,646,984		2,491,389	▲22,138,373	-2.1
少額償却資産					
有形固定資産計	346,333,653		2,491,389	343,842,264	32.1
電話加入権	1,964,001			1,964,001	0.2
ソフトウェア	1,784,605			1,784,605	0.2
無形固定資産計	3,748,606			3,748,606	0.3
投資有価証券	33,250,010			33,250,010	3.1
出資	150,000			150,000	0.0
敷金	2,155,000			2,155,000	0.2
保険積立金	20,479,725			20,479,725	1.9
長期前払費用	5,354,352		65,000	5,289,352	0.5
保証金	400,000			400,000	0.0
会員権	7,000,000			7,000,000	0.7
リサイクル預託金	39,440			39,440	0.0
破産更生債権等	200,730			200,730	0.0
投資その他の資産合計	69,029,257		65,000	68,964,257	6.4
固定資産合計	419,111,516		2,556,389	416,555,127	38.9
繰延資産合計					
資産合計	1,078,229,302	114,987,745	121,221,721	1,071,995,326	100.0

科目	前月残高	借方	貸方	当月残高	構成比%
買掛金	25,396,662	25,396,662	19,355,090	19,355,090	1.8
仕入債務合計	25,396,662	25,396,662	19,355,090	19,355,090	1.8
未払金	4,885,876			4,885,876	0.5
未払費用	3,530,181			3,530,181	0.3
未払法人税等					
預り金	▲935,125	2,544,044	3,083,309	▲395,860	-0.0
未払消費税等					
賞与引当金	5,388,001		1,500,000	6,888,001	0.6
労働保険料引当金	61,563		159,503	221,066	0.0
仮受消費税	42,697,162		4,750,018	47,447,180	4.4
他流動負債合計	55,627,658	2,544,044	9,492,830	62,576,444	5.8
流動負債合計	81,024,320	27,940,706	28,847,920	81,931,534	7.6
長期借入金	567,646,000	8,940,000		558,706,000	52.1
固定負債合計	567,646,000	8,940,000		558,706,000	52.1
負債合計	648,670,320	36,880,706	28,847,920	640,637,534	59.8
資本金合計	20,000,000			20,000,000	1.9
新株式申込証拠金合計					
資本剰余金合計					
利益準備金	38,210,284			38,210,284	3.6
別途積立金	158,800,000			158,800,000	14.8
繰越利益	178,148,830			178,148,830	16.6
当期純損益金額	34,399,868		1,798,810	36,198,678	3.4
利益剰余金合計	409,558,982		1,798,810	411,357,792	38.4
自己株式合計					
自己株式申込証拠金合計					
株主資本合計	429,558,982		1,798,810	431,357,792	40.2
評価・換算差額等合計					
新株予約権合計					
純資産合計	429,558,982		1,798,810	431,357,792	40.2
負債・純資産合計	1,078,229,302	36,880,706	30,646,730	1,071,995,326	100.0

現金預金の内訳	前月残高	借方	貸方	当月残高	構成比%
現金	810,851	972,705	978,807	804,749	0.1
当座預金	226,536,740	56,006,951	46,297,055	236,246,636	22.0
普通預金	258,832,555	18,284,567	12,495,917	264,621,205	24.7
流動性預金計	485,369,295	74,291,518	58,792,972	500,867,841	46.7
定期預金	10,006,531			10,006,531	0.9
固定積立預金	450,000	50,000		500,000	0.0
固定性預金計	10,456,531	50,000		10,506,531	1.0

## キャッシュフロー計算書 (累計)

キャッシュフローを理解する目的は、『お金の残し方』を学ぶこと、  
 今期儲けた利益は何処へ消えたか？ 今期の利益とお金の違いを知ることである

利益は会計方針の違いで変わるが、キャッシュフローは企業の真の実力を常に表す

自 2021年04月01日 至 2022年01月31日

(単位:百万円)

## 営業活動によるキャッシュフロー

当期純損益金額 36.2

減価償却累計額	23.4	
賞与引当金	6.9	
年払引当金等	0.0	
固定資産売却・除却損益等	0.0	
その他(貸倒損失・有価証券売却損益等)	0.0	
純キャッシュへの調整額合計	30.3	

受取手形+売掛金の増減	47.5	(増=▲, 減=+)
前受金等の増減	0.0	(増=+, 減=▲)
支払手形+買掛金の増減	▲15.9	(増=+, 減=▲)
前渡金等の増減	0.0	(増=▲, 減=+)
棚卸資産の増減	0.0	(増=▲, 減=+)
裏書手形の増減	0.0	(増=+, 減=▲)
販売仕入活動による増減額合計	31.6	

未払金+未払費用の増減	▲1.9	(増=+, 減=▲)
未払法人税等の増減	▲12.9	(増=+, 減=▲)
未払消費税の増減	▲7.5	(増=+, 減=▲)
仮受消費税-仮払消費税	21.1	(仮受の方が多いと+)
その他資産の増減	10.9	(増=▲, 減=+)
その他負債の増減	▲1.0	(増=+, 減=▲)
その他資産負債の増減額合計	8.7	

営業活動により調達した純キャッシュ 106.9 ①

「利益」を「お金」に近づける努力をする

## 投資活動によるキャッシュフロー

有価証券の購入及び売却	0.0	(購入=▲, 売却=+)
有形固定資産の購入及び売却等	▲25.2	(購入=▲, 売却=+)
保険積立金の購入及び解約等	0.0	(購入=▲, 解約=+)
その他の増減(補助金収入 他)	▲5.5	(増=▲, 減=+)

投資活動に使用した純キャッシュ ▲30.7 ②

フリーキャッシュフロー(純現金収支) ①+② 76.2 ③

フリーキャッシュフローは「現金の出入りで見えた純粋な儲け」  
 赤字なら有利子負債を増やさなければならない  
 『勘定合って銭足らず』になっていませんか？

## 財務活動によるキャッシュフロー

割引手形の増減	0.0	(増=+, 減=▲)
短期借入金増減	0.0	(増=+, 減=▲)
長期借入金の増加	0.0	(借入増加=+)
長期借入金の返済	▲122.4	(借入返済=▲)
役員借入金等の増減	0.0	(増=+, 減=▲)
配当金他利益処分・資本等の増減	0.0	(増=+, 減=▲)
その他固定負債の増減	0.0	(増=+, 減=▲)
貸付金の増減	0.0	(増=▲, 減=+)
その他の増減	0.0	(増=▲, 減=+)

財務活動に使用した純キャッシュ ▲122.4 ④

今期の現預金の増減額 ③+④ ▲46.2

ダム式経営とは、『お金のことを心配して走り回っていたのでは良い仕事ができないから  
 お金をしっかり貯めなさい』ということ

期首の現預金残高 558.3

期末の現預金残高 512.2



# 合計残高試算表(貸借対照表)

自 2021年04月01日 至 2022年01月31日

株式会社 夢と希望製作所 第40期

単位:円

科 目	期首残高	借 方	貸 方	当月残高	構成比 %
現 金 計	510,645	6,718,288	6,424,184	804,749	0.1
流 動 性 預 金 計	546,018,544	627,359,719	672,510,422	500,867,841	46.7
固 定 性 預 金 計	11,806,361	500,170	1,800,000	10,506,531	1.0
現 金・預 金 合 計	558,335,550	634,578,177	680,734,606	512,179,121	47.8
受 取 手 形	5,111,169	19,671,030	17,088,729	7,693,470	0.7
売 掛 金	123,074,472	490,518,533	540,632,166	72,960,839	6.8
売 上 債 権 合 計	128,185,641	510,189,563	557,720,895	80,654,309	7.5
有 価 証 券 合 計					
原 材 料	7,868,197			7,868,197	0.7
仕 掛 品	14,234,655			14,234,655	1.3
棚 卸 資 産 合 計	22,102,852			22,102,852	2.1
前 払 金		580,800	580,800		
前 払 費 用	1,481,672	888,890		2,370,562	0.2
未 収 入 金	44,357		44,357		
立 替 金	17,575		17,575		
仮 払 税 金		12,800,400		12,800,400	1.2
未 収 還 付 法 人 税 等	11,776,306	69,290	11,845,596		
貸 倒 引 当 金 (他)	▲1,019,000			▲1,019,000	-0.1
仮 払 消 費 税		26,780,709	428,754	26,351,955	2.5
他 流 動 資 産 合 計	12,300,910	41,120,389	12,917,382	40,503,917	3.8
流 動 資 産 合 計	720,924,953	1,185,888,129	1,251,372,883	655,440,199	61.1
建 物	37,790,315			37,790,315	3.5
附 属 設 備	8,206,409	4,414,356	365,000	12,255,765	1.1
構 築 物	2			2	0.0
機 械 装 置	60,351,244	23,852,000	3,968,000	80,235,244	7.5
車 両 運 搬 具	594,944			594,944	0.1
工 具 器 具 備 品	204,367	297,700	297,700	204,367	0.0
土 地	234,900,000			234,900,000	21.9
減 価 償 却 累 計 額			22,138,373	▲22,138,373	-2.1
少 額 償 却 資 産		697,955	697,955		
有 形 固 定 資 産 計	342,047,281	29,262,011	27,467,028	343,842,264	32.1
電 話 加 入 権	1,964,001			1,964,001	0.2
ソ フ ト ウ ェ ア	1,784,605			1,784,605	0.2
無 形 固 定 資 産 計	3,748,606			3,748,606	0.3
投 資 有 価 証 券	33,250,010			33,250,010	3.1
出 資 金	150,000			150,000	0.0
敷 金	700,000	1,455,000		2,155,000	0.2
保 険 積 立 金	20,479,725			20,479,725	1.9
長 期 前 払 費 用	1,455,952	4,393,400	560,000	5,289,352	0.5
保 証 金	400,000			400,000	0.0
会 員 権	7,000,000			7,000,000	0.7
リ サ イ ク ル 預 託 金	39,440			39,440	0.0
破 産 更 生 債 権 等		200,730		200,730	0.0
投 資 そ の 他 の 資 産 合 計	63,475,127	6,049,130	560,000	68,964,257	6.4
固 定 資 産 合 計	409,271,014	35,311,141	28,027,028	416,555,127	38.9
繰 延 資 産 合 計					
資 産 合 計	1,130,195,967	1,221,199,270	1,279,399,911	1,071,995,326	100.0

科 目	期首残高	借 方	貸 方	当月残高	構成比 %
買 掛 金	35,239,928	263,013,342	247,128,504	19,355,090	1.8
仕 入 債 務 合 計	35,239,928	263,013,342	247,128,504	19,355,090	1.8
未 払 金	6,781,470	5,795,594	3,900,000	4,885,876	0.5
未 払 費 用	3,530,181			3,530,181	0.3
未 払 法 人 税 等	90,000	90,000			
預 り 金	792,874	30,672,922	29,484,188	▲395,860	-0.0
未 払 消 費 税 等	7,545,400			7,545,400	
賞 与 引 当 金		6,311,999	13,200,000	6,888,001	0.6
労 働 保 険 料 引 当 金		1,054,964	1,276,030	221,066	0.0
仮 受 消 費 税			47,447,180	47,447,180	4.4
他 流 動 負 債 合 計	18,739,925	51,470,879	95,307,398	62,576,444	5.8
流 動 負 債 合 計	53,979,853	314,484,221	342,435,902	81,931,534	7.6
長 期 借 入 金	681,057,000	122,351,000		558,706,000	52.1
固 定 負 債 合 計	681,057,000	122,351,000		558,706,000	52.1
負 債 合 計	735,036,853	436,835,221	342,435,902	640,637,534	59.8
資 本 金 合 計	20,000,000			20,000,000	1.9
新 株 式 申 込 証 拠 金 合 計					
資 本 剰 余 金 合 計					
利 益 準 備 金	38,210,284			38,210,284	3.6
別 途 積 立 金	158,800,000			158,800,000	14.8
繰 越 利 益	178,148,830			178,148,830	16.6
当 期 純 損 益 金 額			36,198,678	36,198,678	3.4
利 益 剰 余 金 合 計	375,159,114		36,198,678	411,357,792	38.4
自 己 株 式 合 計					
自 己 株 式 申 込 証 拠 金 合 計					
株 主 資 本 合 計	395,159,114		36,198,678	431,357,792	40.2
評 価・換 算 差 額 等 合 計					
新 株 予 約 権 合 計					
純 資 産 合 計	395,159,114		36,198,678	431,357,792	40.2
負 債・純 資 産 合 計	1,130,195,967	436,835,221	378,634,580	1,071,995,326	100.0

現 金 預 金 の 内 訳	期首残高	借 方	貸 方	当月残高	構成比 %
現 金	510,645	6,718,288	6,424,184	804,749	0.1
当 座 預 金	187,465,573	564,421,897	515,640,834	236,246,636	22.0
普 通 預 金	358,552,971	62,937,822	156,869,588	264,621,205	24.7
流 動 性 預 金 計	546,018,544	627,359,719	672,510,422	500,867,841	46.7
固 定 性 預 金 計	10,006,361	170	1,800,000	10,006,531	0.9
固 定 性 預 金 計	1,800,000	500,000	1,800,000	500,000	0.0
固 定 性 預 金 計	11,806,361	500,170	1,800,000	10,506,531	1.0

資金別貸借対照表

資金別貸借対照表の目的は、貸借対照表で儲けた利益がどこに消えたかを知ること 未来の財務体質の改善策をイメージすること

人間は健康診断によって、どこが悪いか分かり、改善策が生まれる。財務もこのバランスが悪いのか、区分するとわかりやすい。資金不足の原因はどこにあるのか？ どこに改善の余地があるのか？

2021年01月31日

第39期

現預金	資金運用		資金調達		
343.2	<b>損益資金の部</b>				
	売上原価	250.4	売上高	404.0	
	販売管理費	153.9	営業外収益	6.6	
	営業外費用	2.4	特別利益	0.0	
	特別損失	51.8	(税引前当期利益) ▲47.9		
	法人税等	7.4	当期利益	▲55.3	
	前払費用	1.3	前期繰越利益	195.0	
	長期前払費用	2.2	利益準備金	38.2	
	不渡手形	0.0	その他の利益剰余金	158.8	
			前受収益	0.0	
			引当金	10.0	
	計	3.5	計	346.7	
	269.7	<b>固定資金の部</b>			
		棚卸資産	16.5	長期借入金	674.6
建物・構築物		52.7	役員借入金	0.0	
機械装置等		81.7	社債・転換社債	0.0	
土地		234.9	長期未払金	0.0	
無形固定資産		4.7	その他固定資産	0.0	
投資等		58.2	長期負債調達額計	674.6	
繰延資産		0.0	資本金	20.0	
減価償却累計額		▲23.8	資本準備金等	0.0	
計		425.0	計	694.6	
▲72.1	<b>売上仕入資金の部</b>				
	受取手形	4.7	支払手形	0.0	
	売掛金	93.0	買掛金	25.5	
	前受金	0.0	前渡金	0.0	
	未成工事支出金	0.0	裏書手形	0.0	
計	97.6	計	25.5		
540.8	<b>安定資金合計</b>				
15.7	<b>流動資金の部</b>				
	未収入金	0.0	短期借入金	0.0	
	有価証券	0.0	割引手形	0.0	
	仮払金	0.0	短期調達資金額計	0.0	
	立替金	0.0	未払金	4.6	
	短期貸付金	0.0	預り金	▲0.0	
	その他流動資産	0.0	未払費用	3.6	
	仮払税金等	12.0	未払法人税等	0.0	
	仮払消費税	21.0	仮受(未払)消費税	40.5	
			仮受金	0.0	
			その他流動負債	0.0	
			超短期調達資金額計	48.7	
	計	33.0	計	48.7	
	556.4	<b>現預金合計</b>		546.4	現金・流動性預金
			10.0	固定性預金	

増減

68.6

▲124.3

10.8

▲44.9

0.7

▲44.2

2022年01月31日

第40期

(単位:百万円)

現預金	資金運用		資金調達		
411.8	<b>損益資金の部</b>				
	売上原価	280.3	売上高	472.6	
	販売管理費	158.8	営業外収益	4.8	
	営業外費用	2.1	特別利益	0.0	
	特別損失	0.0	(税引前当期利益) 36.3		
	法人税等	0.1	当期利益	36.2	
	前払費用	2.4	前期繰越利益	178.1	
	長期前払費用	5.3	利益準備金	38.2	
	不渡手形	0.0	その他の利益剰余金	158.8	
			前受収益	0.0	
			引当金	8.1	
	計	7.7	計	419.5	
	145.3	<b>固定資金の部</b>			
		棚卸資産	22.1	長期借入金	▲115.9 558.7
建物・構築物		50.0	役員借入金	0.0 0.0	
機械装置等		81.0	社債・転換社債	0.0 0.0	
土地		234.9	長期未払金	0.0 0.0	
無形固定資産		3.7	その他固定資産	0.0 0.0	
投資等		63.7	長期負債調達額計	558.7	
繰延資産		0.0	資本金	20.0	
減価償却累計額		▲22.1	資本準備金等	0.0	
計		433.4	計	578.7	
▲61.3	<b>売上仕入資金の部</b>				
	受取手形	+3.0 7.7	支払手形	0.0 0.0	
	売掛金	▲20.0 73.0	買掛金	▲6.2 19.4	
	前受金	0.0	前渡金	0.0 0.0	
	未成工事支出金	0.0	裏書手形	0.0 0.0	
計	80.7	計	19.4		
495.9	<b>安定資金合計</b>				
16.3	<b>流動資金の部</b>				
	未収入金	0.0	短期借入金	0.0 0.0	
	有価証券	0.0	割引手形	0.0 0.0	
	仮払金	0.0	短期調達資金額計	0.0 0.0	
	立替金	0.0	未払金	4.9	
	短期貸付金	0.0	預り金	▲0.4	
	その他流動資産	0.0	未払費用	3.5	
	仮払税金等	12.8	未払法人税等	0.0 0.0	
	仮払消費税	26.4	仮受(未払)消費税	47.4	
			仮受金	0.0	
			その他流動負債	0.0	
			超短期調達資金額計	55.5	
	計	39.2	計	55.5	
	512.2	<b>現預金合計</b>		▲44.2 502.2	現金・流動性預金
			+0.0 10.0	固定性預金	

現預金を増やし、借入を減らすための計画を立案し、必ず実現しなければ倒産する確率が高まります。

そのために経営計画が必要です。

資金別貸借対照表には、B/S、P/L、キャッシュフロー計算書が一表で表示されている。

## NEW 資金別貸借対照表

「損益資金」が増えても、「実質損益資金」や「安定資金」が増えないと、財務体質は改善されない。備けた利益(損益資金)がどこに消えたかを知ることにより、財務体質の改善策が打てる。

2021年01月31日		第39期	
現預金	資金運用	資金調達	
<b>損益資金の部</b>			
	売上原価	250.4	売上高
	販売管理費	153.9	営業外収益
	営業外費用	2.4	特別利益
	特別損失等	59.1	繰越損益等
343.2	計	465.9	計
<b>売上仕入資金の部</b>			
	受取手形-裏書手形	4.7	支払手形
	売掛金等	93.0	買掛金等
▲72.1	計	97.6	計
271.1	継続損益資金		
<b>固定資金の部</b>			
▲16.5	棚卸資産	16.5	
254.6	実質損益資金		
		資本金	20.0
20.0		資本準備金等	0.0
274.6	真正損益資金		
	有形固定資産	345.5	
	無形固定資産	4.7	
	投資等	58.2	
	繰延資産	0.0	
▲408.5	計	408.5	
▲133.9	正味損益資金		
		長期借入金	674.6
674.6		社債・その他	0.0
540.8	安定資金		
<b>流動資金の部</b>			
		短期借入金	0.0
0.0		割引手形	0.0
540.8	修正安定資金		
	短期貸付金	0.0	未払金
	有価証券	0.0	預り金
	その他流動資産	33.0	その他流動負債
15.7	計	33.0	計
556.4	現預金合計		

増減

68.6

73.8

71.0

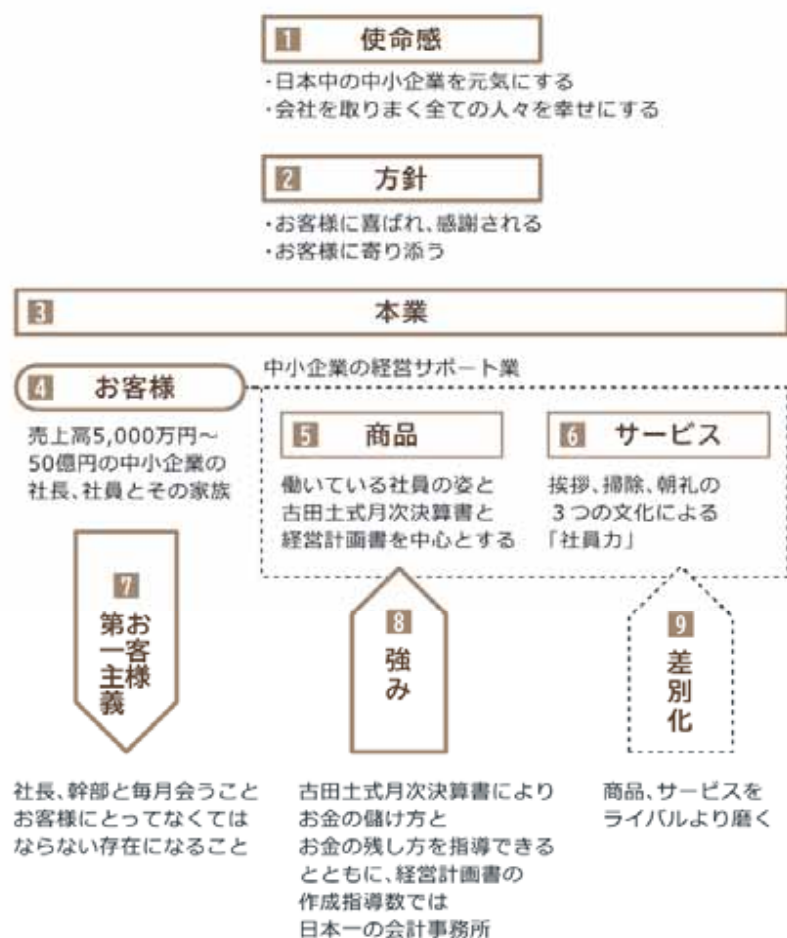
▲44.9

▲44.2

2022年01月31日		第40期		(単位:百万円)
現預金	資金運用	資金調達		
<b>損益資金の部</b>				
	売上原価	280.3	売上高	
	販売管理費	158.8	営業外収益	
	営業外費用	2.1	特別利益	
	特別損失等	0.1	繰越損益等	
411.8	計	441.3	計	
<b>売上仕入資金の部</b>				
	受取手形-裏書手形	7.7	支払手形	
	売掛金等	73.0	買掛金等	
▲61.3	計	80.7	計	
<b>固定資金の部</b>				
▲22.1	棚卸資産	22.1		
<b>実質損益資金</b>				
		資本金	20.0	
20.0		資本準備金等	0.0	
348.4	真正損益資金			
	有形固定資産	343.8		
	無形固定資産	3.7		
	投資等	63.7		
	繰延資産	0.0		
▲411.3	計	411.3		
▲62.8	正味損益資金			
		長期借入金	558.7	
558.7		社債・その他	0.0	
<b>安定資金</b>				
<b>流動資金の部</b>				
		短期借入金	0.0	
0.0		割引手形	0.0	
495.9	修正安定資金			
	短期貸付金	0.0	未払金	
	有価証券	0.0	預り金	
	その他流動資産	39.2	その他流動負債	
16.3	計	39.2	計	
512.2	現預金合計			

全社員で自社の定義を共有できていますか？  
この9項目だけでも作りましょう。

【古田土会計の自社の定義】



	古田土会計	不動産業の良い一例
<b>1 使命感 (ビジョン)</b>	日本中の中小企業を元気にする会社を取りまく全ての人々を幸せにする	「世界一お客様に愛され、選んでいただける不動産会社」を目指します
<b>2 方針</b>	お客様に喜ばれ感謝されるお客様に寄り添う	お客様視点を貫く、お困りごとを解決する
<b>3 本業</b>	中小企業の経営サポート業	不動産再生
<b>4 お客様</b>	売上高5,000万円～50億円の中小企業の社長、社員とその家族	ビルオーナー、資産家、富裕層
<b>5 商品</b>	働いている社員の姿と古田土式月次決算書と経営計画書を中心とする	都内23区に絞ったオフィスビルのテナント
<b>6 サービス</b>	挨拶、掃除、朝礼の3つの文化による社員力	不動産活動の豊富なノウハウと情報発信のスピード
<b>7 お客様第一主義</b>	社長、幹部と毎月会うことお客様にとってなくてはならない存在になること	ご購入いただいた30年後まで考えること
<b>8 強み</b>	古田土式月次決算書によりお金の儲け方とお金の残し方を指導できるとともに、経営計画書の作成指導数では日本一の会計事務所	都心中心型オフィスビルのテナント回転力を強みとし「不動産再生」の構想力をもって、ビル経営と不動産活用に誠実に取り組む会社
<b>9 差別化</b>	商品、サービスをライバルより磨く	東京都心に尖る、オフィスに尖る

# 打つ手は無限

滝口 長太郎

すばらしい名画よりも

とてもすてきな宝石よりも

もつともつと大切なものを

私はもっている

どんな時でも

どんな苦しい場合でも

愚痴を言わない

参ったと泣きごとを言わない

何か方法はないだろうか

何か方法はあるはずだ

周囲を見回してみよう

いろんな角度から眺めてみよう

人の知恵も借りてみよう

必ず何とかなるものである

なぜなら打つ手は常に

無限にあるからだ